

大邑西岭雪山运动康养发展片区 国土空间规划

2021-2035年

【公示稿】

成都市大邑县规划和自然资源局

2024.03



目录

CONTENTS

- 1. 落实国省市县要求，明确发展目标与策略**
- 2. 强化底线管控，优化国土空间格局**
- 3. 优化功能布局，提升公园城市品质**
- 4. 强化支撑系统，增强城市安全韧性**
- 5. 做优做强山区城镇，打造雪山下的公园城镇**
- 6. 完善实施机制，保障空间规划落地实施**

前言

大邑西岭雪山运动康养发展片

大邑县位于成都市的西部，距成都市中心城区约53千米，距天府新区约56千米，处于成都高铁半小时经济圈范围内，东北与崇州市交界，东南与新津县毗邻，西、南同雅安市芦山县、邛崃市相连，东、北和新津县、崇州市、阿坝藏羌自治州汶川县接壤，利于承接成渝大都市休闲游憩功能，雪山下公园城市。

片区位于大邑县雪山温泉度假区和安西遗产度假走廊，未来将构建以山地滑雪、温泉疗养为核心，以避暑戏水、登山运动、科普教育为补充的国家旅游度假区。在县域四个经济镇片区中以生态涵养功能为主。

片区位于大邑县西部的雪山区和森林区，境内地貌形态多样，平原、丘陵、低山、中高山、高山、极高山并存，自西向东、由高向低依次排列呈阶梯状，海拔高度在619-5270米之间，平均海拔2922.21米，西部山区地貌破碎，沟壑纵横，群山绵亘，高峰耸峙，景观秀美，中纬度、低海拔的西岭雪山的雪域为一大奇观。

行政区划：3个建制镇19个行政村（社区） **城镇化水平：**36.98%

幅员面积：612.83平方公里

常住人口：2.05万

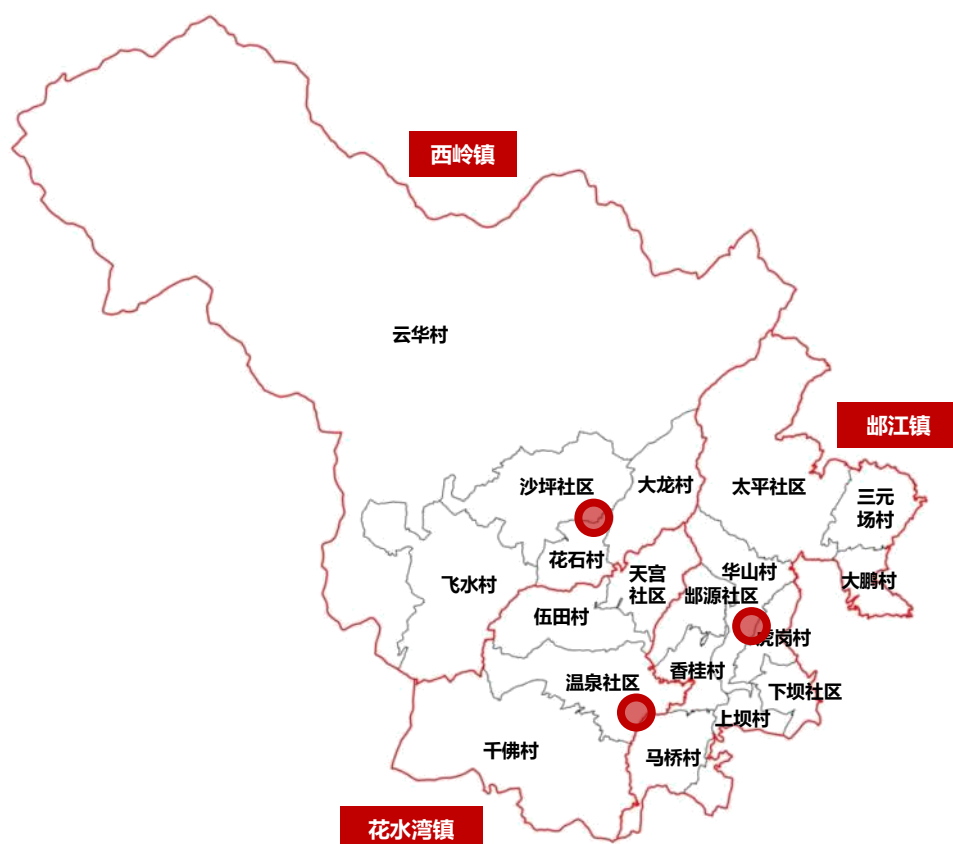
期限范围

规划期限

- ◎ 规划期限： 2021-2035年
- ◎ 近期目标年： 2025年
- ◎ 规划目标年： 2035年

规划范围

- ◎ **规划范围：** 邨江镇、花水湾镇、西岭镇3个建制镇镇域范围，下辖邨源社区、下坝社区等19个行政村（社区），规划面积612.83平方公里。
- ◎ **镇区范围：** 邨江镇区分为现状邨源组团、斜源组团、下坝组团三部分，规划镇区总面积94.59hm²。规划花水湾镇区包括现状老镇区和天宫组团，规划镇区面积171.91hm²。规划西岭镇区位于现状老镇区的东南面任湾地区，规划镇区面积51.41hm²。



01

落实国省市县要求， 明确发展目标与策略

发展定位

发展目标

发展战略

1.1 发展定位

目标愿景

成都之巅·雪山温泉·度假胜地

功能定位

大熊猫国家公园和雪山生态保护与涵养示范区

国家级冰雪运动温泉康养旅游度假区

川西山地农业和公园城市乡村表达展示区

1.2 发展目标

2025年

生态涵养、山地农业、运动康养相融合的全中国知名旅游度假胜地

- ◎ 全面落实三条空间管制控制线，完善生态功能区保护和修复体系，优化山地农业产业格局，落实耕地保护指标，提高国土空间的保护、利用、治理和修复水平，初步建设成为生态涵养、山地农业、运动康养相融合的全中国知名旅游度假胜地。

2035年

以生态涵养、雪山运动、温泉康养、滨水休闲、精品农业为特色的国家级旅游度假区

- ◎ 实现国土空间治理体系和治理能力现代化，形成生态空间山清水秀，生产空间集约高效、生活空间宜居适度的国土空间格局，全面建成一个以生态涵养、雪山运动、温泉康养、滨水休闲、精品农业为特色的国家级旅游度假区。

1.3 发展战略

策略1

生态涵养优先，构建以大熊猫国家公园为核心的大生态格局。

- ◎ **一轴：**以邛江河、大双路、鸳鸯池路为廊道，形成贯穿片区的雪山蓝绿生态轴；
两片：以大熊猫国家公园为核心划定大熊猫生态涵养片区；以生态农业为基底形成山地生态经济片区；
多点多带：以片区的生态节点、枝状水系形成生态节点与生态带。

策略2

做优做强，生态价值转化，差异化发展，塑造自身优势特色。

- ◎ **功能错位：**邛江镇以旅游服务支撑和农工商贸为主；花水湾镇以温泉康养、旅游接待为主；西岭镇以生态涵养和冰雪运动为主。
特色塑造：考虑本次规划片区自身旅游资源特色和片区资源禀赋条件，塑造西岭镇、花水湾镇、邛江镇三镇特色，活化利用优势资源，推动片区高质量发展。

策略3

强链补链，中心镇崛起战略，设施共建共享，促进片区协同发展。

- ◎ 高效引流，帮扶邛江发展；设施统筹安排，实现片区协同发展。

策略4

以林盘保护利用为抓手，落实乡村振兴战略，形成一、三产联动发展格局。

- ◎ 强化一产产业基础，落实“两项”改革的后半篇使命，实现全域共兴共荣；构建三产产业链，提升在地身份感，实现全域旅游。

02

强化底线管控， 优化国土空间格局

落实三线

国土空间总体格局

产业空间格局

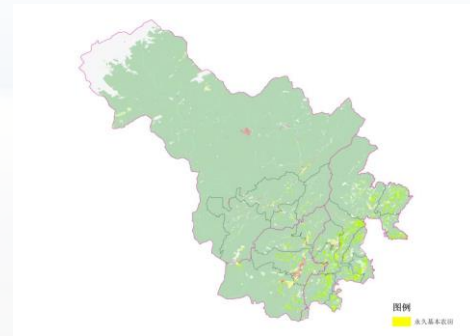
生态空间格局

城镇空间格局

2.1 落实三线

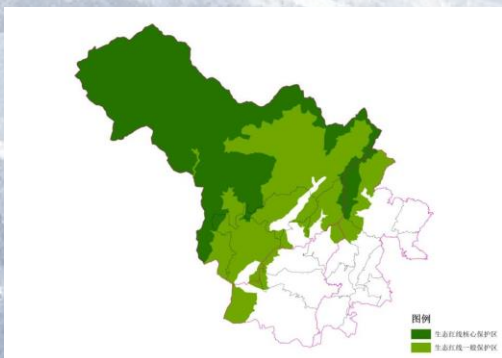
永久基本农田保护线

- ◎ **严格落实永久基本农田保护任务，对永久基本农田进行正向优化，严控建设占用永久基本农田，保障国家粮食安全和重要农产品供给，实施永久特殊保护。**
落实上位规划中划定的永久基本农田859.36公顷，其中邛江镇660.59公顷，花水湾镇163.96公顷，西岭镇34.81公顷。



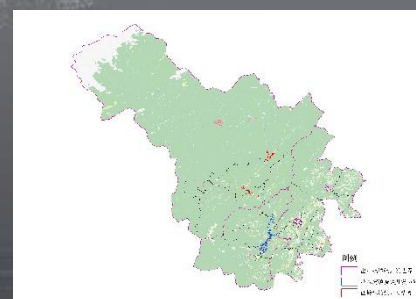
生态保护红线

- ◎ **严格保护自然保护地、生态功能重要区域和生态敏感区域，实行分级管控。**
落实上位规划中划定的生态红线43919.83公顷，其中核心保护区25636.89公顷，一般保护区18282.94公顷。



城镇开发边界

- ◎ **按照集约适度、绿色发展的理念，规划城镇发展格局，规划集中进行城镇开发建设的区域。**
片区城镇开发边界规模为317.91公顷。



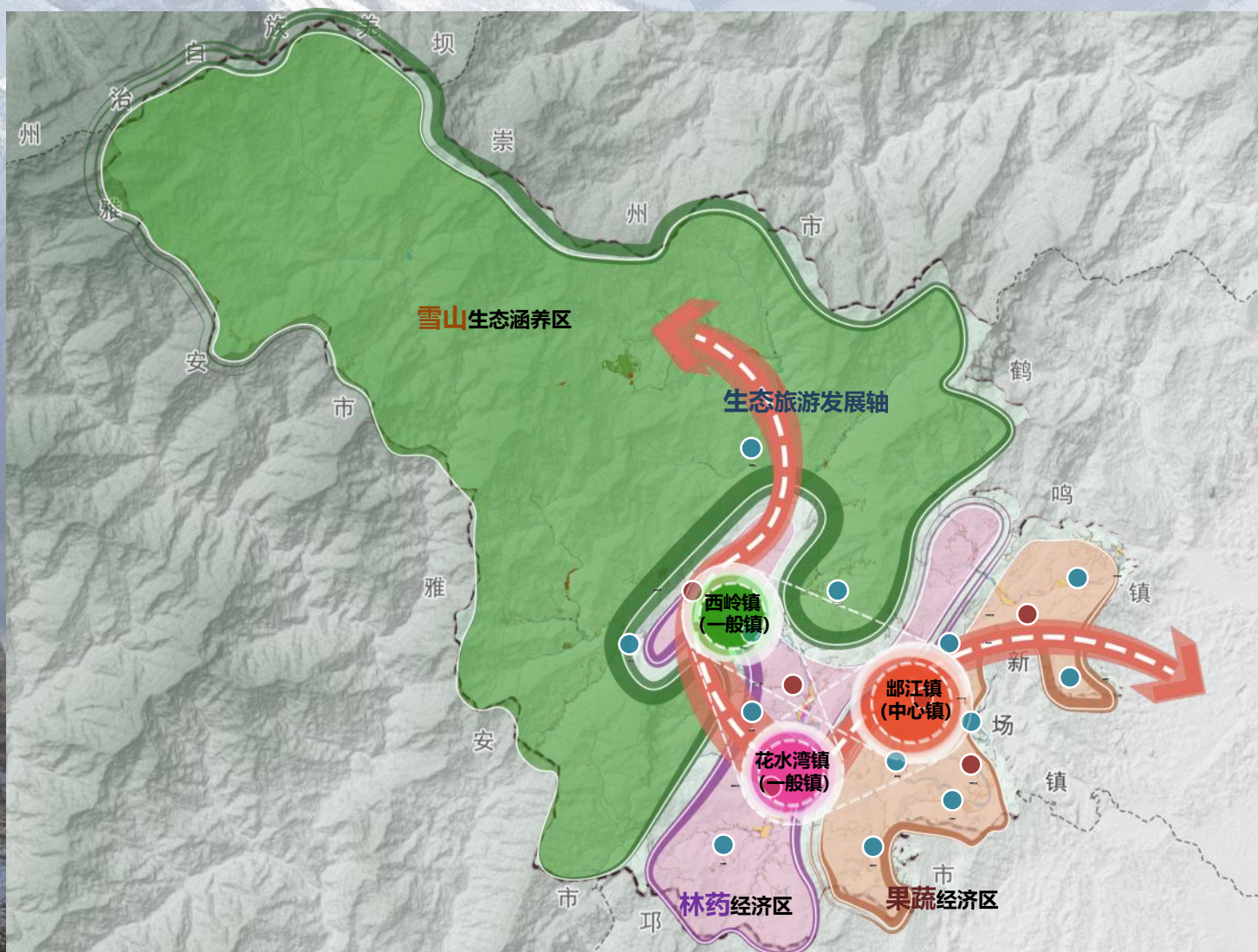
2.2 国土空间总体格局

尊重自然，统筹布局

- ◎ 尊重自然地理格局，落实上位规划要求，统筹全域生态、农业、城镇空间，优化城乡空间布局。
至2035年，片区规划构建“一轴串三区、一心支两镇”的国土空间保护开发总体格局。

一轴串三区、一心支两镇

- ◎ **一轴**：生态旅游发展轴
- 三区**：雪山生态涵养区、林药经济区、果蔬经济区；
- 一心（中心镇）**：邛江镇是县域次级交通枢纽，是片区的服务中心(旅游服务中心、公共服务中心、商贸服务中心、农业服务中心)，以**旅游、服务、商贸**为主的中心镇。
- 两镇（一般镇）**：花水湾镇以温泉康养为特色，西岭镇以山地运动特色。

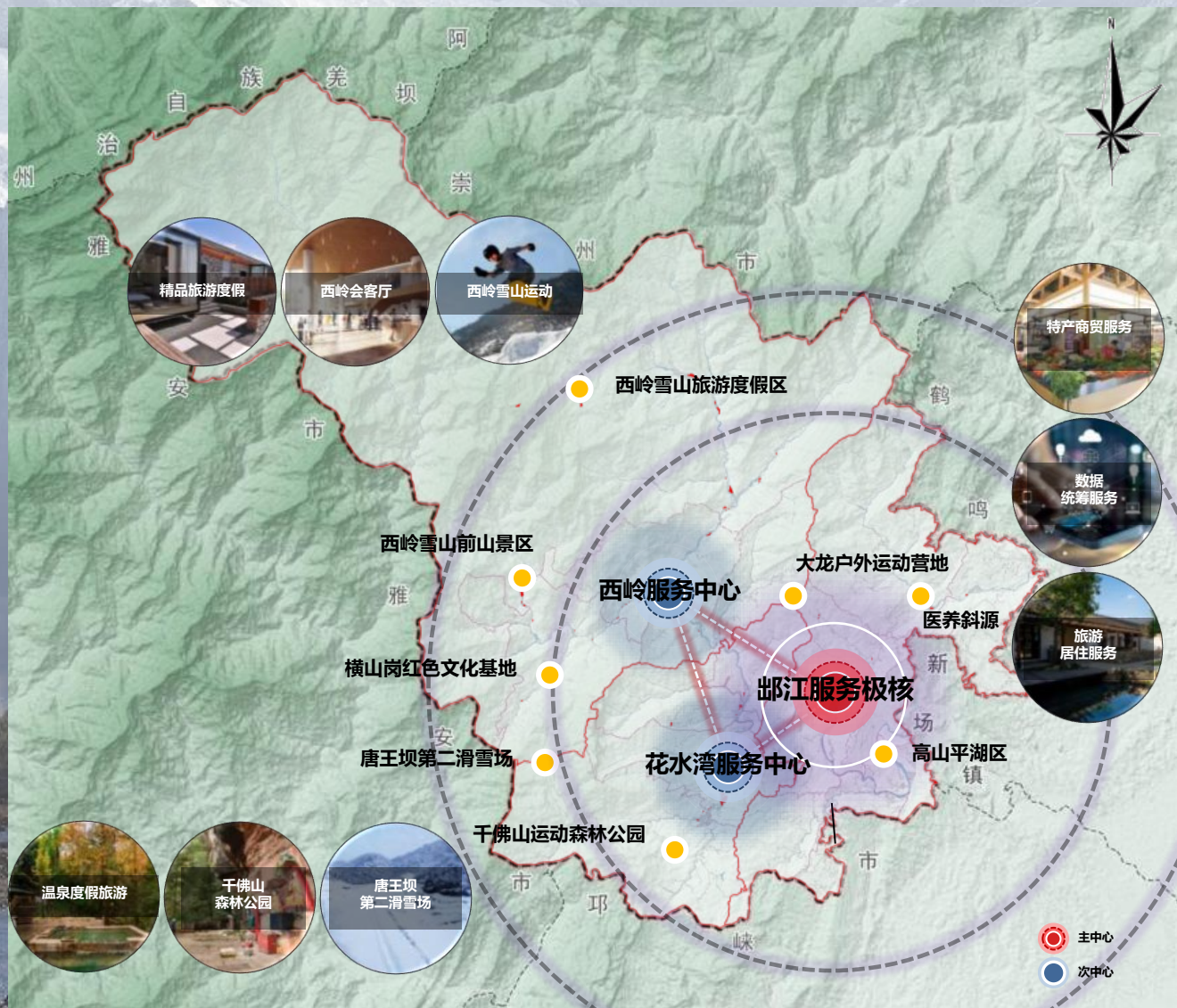


片区总体格局规划图

2.3 构建全域产业发展格局

“1主2辅8点”

- ① 1主：邛江镇作为泛西岭雪山的门户和交通枢纽，设置旅游服务中心（旅游展示中心、旅游管理中心、旅游大数据平台）、商贸服务中心（农副产品、中药材交易等）。
- ② 2主：
 - 花水湾镇拥有大量的旅游酒店，可提供床位约7000张且拥有大量的闲置用地，在后续的旅游开发中，花水湾镇可作为西岭雪山分流人群综合接待中心，走精品化路线，提供精品温泉康养与旅游接待服务；
 - 西岭镇生态保护要求高、发展空间少，建议发展生态涵养与高山运动服务，以高质量、高标准的要求，结合西岭雪山旅游度假区，开展特色旅游。
- ③ 8点：依托西岭雪山旅游区、唐王坝第二滑雪场、千佛山山地旅游、共享旅居斜源、高山平湖区等资源打造雪山运动、山地休闲、山地运动、中药养生、滨水休闲等特色产业提供服务。

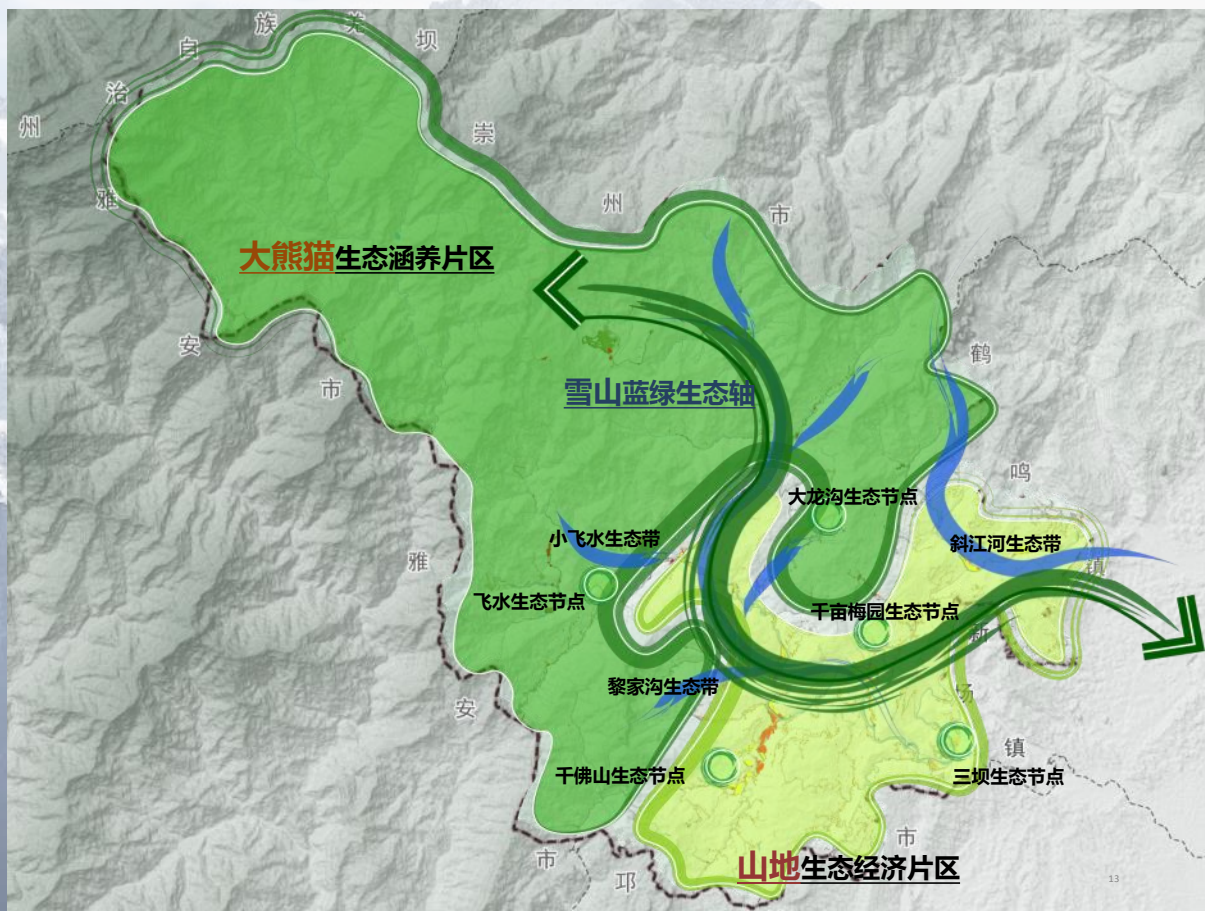


产业总体布局图

2.4 构建全域生态空间格局

“一轴两片，多点多带”

- ① 一轴：以邛江河、大双路、鸳鸯池路为廊道，形成贯穿片区的雪山蓝绿生态轴；
- ② 两片：以大熊猫国家公园为核心划定大熊猫生态涵养片区；以生态农业为基底形成山地生态经济片区；
- ③ 多点多带：以片区的生态节点、枝状水系形成生态节点与生态带；



片区生态格局图

2.5 城镇空间格局

中心镇、其他镇、中心村（社区）、其他村

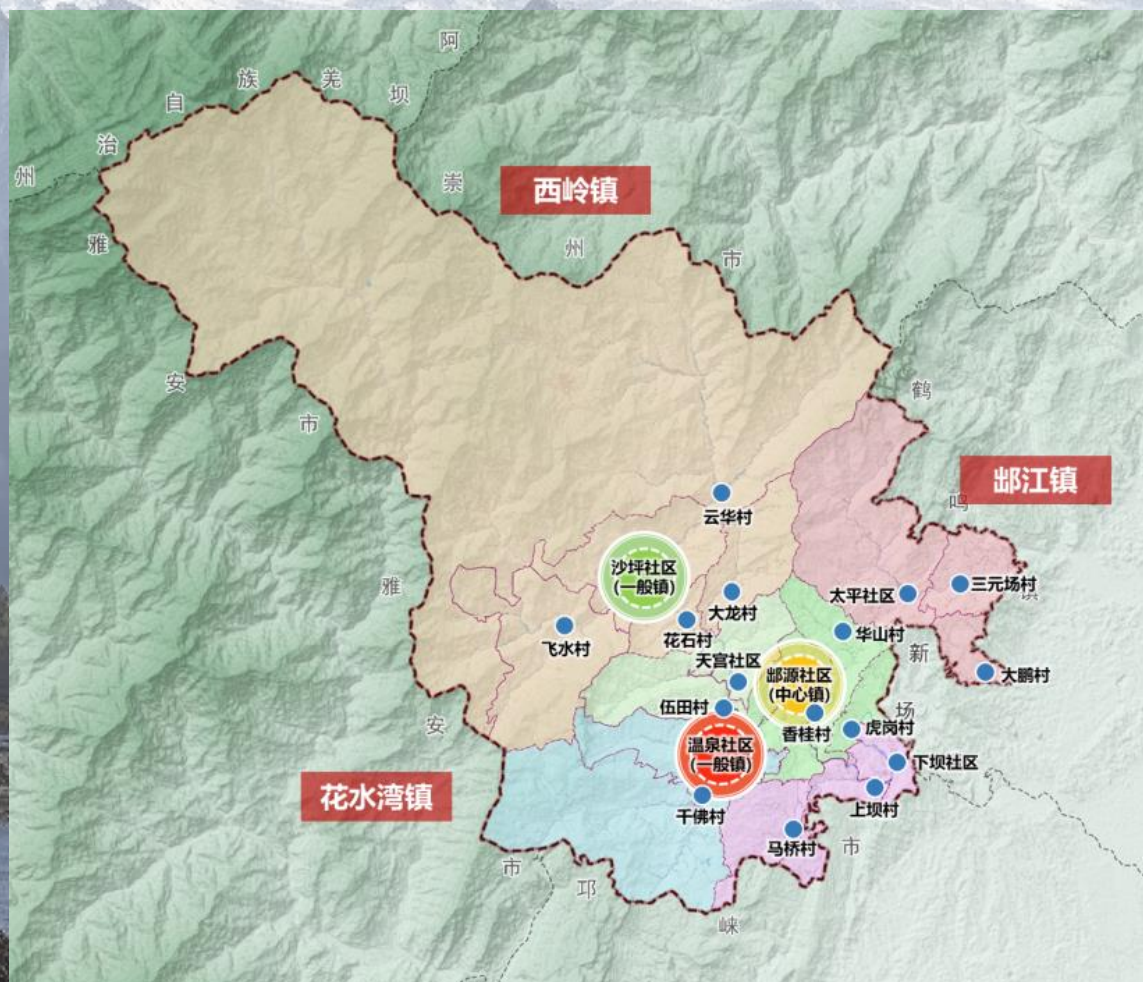
- ◎ 构建四级城镇体系，即形成“1个中心镇——2个其他镇——6个中心村（社区）——13个其他村”的城镇体系。

中心镇 邛江镇

其他镇 西岭镇、花水湾镇

中心村 6个中心村

其他村 13个其他村



片区镇村体系及村级片区划分规划图

03

优化功能布局， 提升公园城市品质

健全历史文化保护体系

保护生物多样性

推动土地综合整治

加强生态保护修复

3.1 健全历史文化保护体系

构建“四级多要素”保护体系

◎ 保护传统村落**2**处、文物保护单位**12**处、历史建筑**3**处、名木古树**3**处

➤ 传统村落

太平社区白果坪

三元场村三元场

➤ 文物保护单位

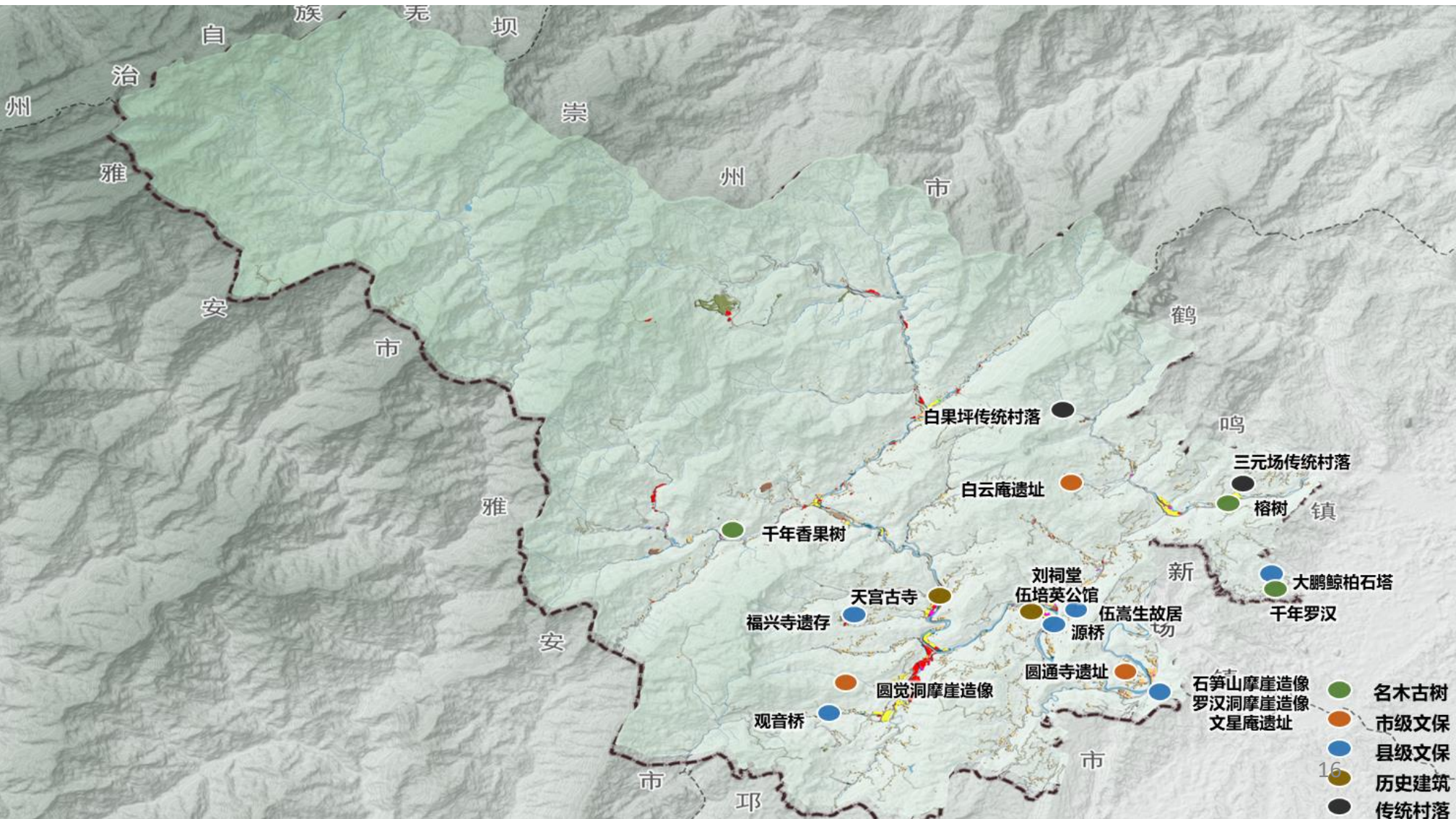
- 市级文保单位**3**处 白云庵遗址、圆觉洞摩崖造像、圆通寺遗址
- 县级文保单位**9**处

➤ 历史建筑

- 邛江镇伍培英公馆
- 刘祠堂
- 花水湾镇天宫古寺

➤ 名木古树

- 邛江镇大鹏村 千年罗汉
- 邛江镇三元场村 榕树
- 西岭镇飞水村 千年香果树



3.2 保护生物多样性

自然生境保护

◎ 推动生态环境的整体保护和系统修复

包括冻土生态，高山生态、河谷生态等的植被保护、生态发育等，避免农业生产对森林生态等造成负面影响。

◎ 促进大熊猫栖息地斑块间融合

提升栖息地保护率，使破损山体回归自然状态，恢复森林和草原植被，增加栖息地连通性和完整性，提升生态功能。

大熊猫保护

- ◎ 逐步栽种松属、铁杉属以及云杉、冷杉、栎林、桦木林等大熊猫栖息地乡土树种，恢复大熊猫喜食竹种等，增加竹种的多样性，对需实施生态修复区域的集中连片人工纯林进行改造，使其逐步恢复成为适宜大熊猫生存的自然生态系统。

动物资源保护

- ◎ 对山林野生动物严禁乱捕、乱猎和其他妨碍野生动物繁衍生息的活动。山林旅游设施的建设应避开动物活动频繁的地段，或开设动物通道，在通道上覆土栽种植物，利于生物物种的流通、保护。

植物资源保护

- ◎ 本规划区地理环境良好，小气候资源丰富，植被构成类型多样，覆盖面广，应注意保护度假区植被免受破坏，同时加强对游客的环境教育。
- ◎ 严禁随意采伐。需要进行抚育采伐和更新改造的，须根据规划设计，经上级管理机构批准，并做到伐一补一，保证森林面积不减，保持其生态平衡。
- ◎ 加强植被维护，防治虫害破坏。公路两侧、停车场周围要多种能吸毒、吸尘、净化空气的树种，扩大绿化面积、净化空气。
- ◎ 加强宣传与教育，减少和杜绝攀折花木、偷采移植等破坏片区自然生态环境的不良行为。



3.3 推动土地综合整治

农用地整治

明确新增耕地、耕地质量提升、生态改善潜力。

高标准农田建设

适度规模经营和现代农业生产，建成具有良好水利和水土保持设施、集中连片的耕地集中分布区域。

废弃工矿复垦

结合矿产开采权情况：逐步推进禁止开采区内采矿用地及废弃工矿用地的复垦工作。

农村建设用地整理

重点整治废弃地、闲置宅基地整治和闲置企业用地，逐步推进农村建设用地整理。

城镇工矿用地

加强推进城市更新、新型社区建设，积极推进低效建设用地整治，促进土地的集约高效利用。

开发宜耕后备土地资源

重点开发地势相对平缓、灌溉条件较好的宜耕后备土地资源重点区域。



3.4 推进生态修复

大熊猫保护及栖息地修复

○ 恢复受损和碎片化栖息地

推动栖息地整体保护和系统修复，促进栖息地斑块间融合，提升大熊猫栖息地保护率。对受损的栖息地，实行生态修复，增加栖息地连通性和完整性，提升生态功能。

加强可食竹保护和恢复

- 逐步栽种松属、铁杉属以及云杉、冷杉、栎林、桦木林等大熊猫栖息地乡土树种，恢复大熊猫喜食竹种等，增加竹种的多样性；针对大规模开花竹林，建立竹子开花监测系统及应急响应机制，采用人工促进天然更新方法更新复壮竹林，保存、扩大主食竹林面积。

山水林田湖草保护修复

○ 关停整治废弃工矿及闲置低效建设用地

关停整治废弃工矿及闲置低效建设用地推进生态修复，边坡治理、土壤基层改良、植被修复，逐步消除裸地和地迹斑秃，增加生态绿地量。

矿山保护修复

○ 合理进行土地复垦

综合工程、生物、化学等措施，通过地表废弃危房拆除、土地平整、削坡、修建台阶、护坡等措施进行复垦，消除采矿活动产生的土地损毁和压占、土壤利用价值降低等问题；

○ 增加绿色空间

通过播种造林、植苗造林、分殖造林等技术方法，增加森林面积，拓展绿色空间；针对植被破坏较轻、人为活动或人为干扰较小的疏林地，采取养护和拦护设施等手段，利用植物自然繁殖能力，通过人为管理改善生态环境，使其在自然繁殖或自然更新下恢复自然生态功能。

生态环境修复

○ 补齐农村“厕所革命”短板

推广三格式化粪池厕所，不适宜该类厕所的地区，可选用无水冲粪尿分集式厕所。新建、改建公共厕所应设置粪便排放无害化处理设施。

○ 全域覆盖的垃圾污水治理

垃圾处理：推广源头分类减量资源化利用模式，完善垃圾收集设施，推进垃圾分类。

污水处理：采用生态分散处理模式，人工湿地、氧化塘、一体化处理设备。

○ 提高农村生活污水治理能力

通村道路应达100%硬化，路面可用水泥或沥青砼，两侧展现田园景观、特色作物；

乡村道路路面除水泥或沥青砼外，可采用材质饰面(石板、石砖、沥青等)铺设，两侧展现村庄聚落景观。

具有历史文化传统的村庄道路宜采用传统建筑材料。

04

强化支撑系统， 增强城市安全韧性

高效便捷的综合交通体系
因地制宜的公共服务体系
安全韧性的基础设施体系
灵敏高效的防灾救援体系

4.1 高效便捷的综合交通体系



充分衔接上位规划及相关专项规划，落实重大交通基础设施和干线公路布局，进一步优化农村公路网布局。

对外交通

高速：大宝高速

轨道：旅游轨道交通

省道：S216（安邨路）和S425（大双路）

内部交通

镇区道路：优化镇区道路网络体系，内部形成环形路网体系

村级片区间道路：优化完善村级片区之间联系道路，推动实施乡村“金通工程”

村屯道路：依托现状村道，打通断头路，加强村屯间道路连通，优化完善农村公路网络体系

通过规划旅游公路+环形绿道系统+登山步道串联主要景点和廊道，引领整个片区景区一体化打造



绿道体系

主要沿河和山谷构建环状绿道。

驿站设置

在干佛山森林公园和斜源共享小镇

设置两座一级驿站，尽可能结合林盘、农家乐、村舍设置；设置餐饮设施、公厕、休息设施、医疗点等。



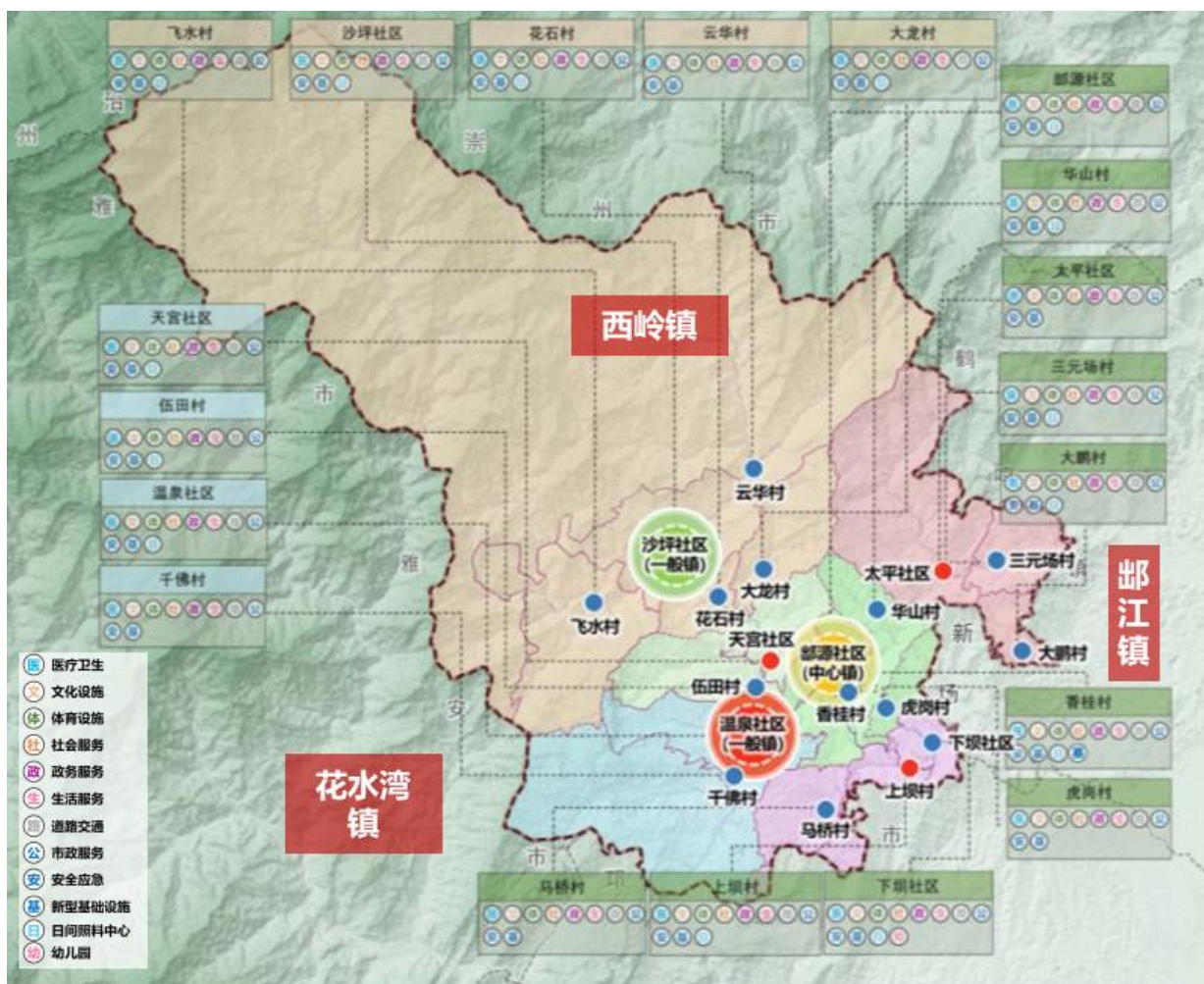
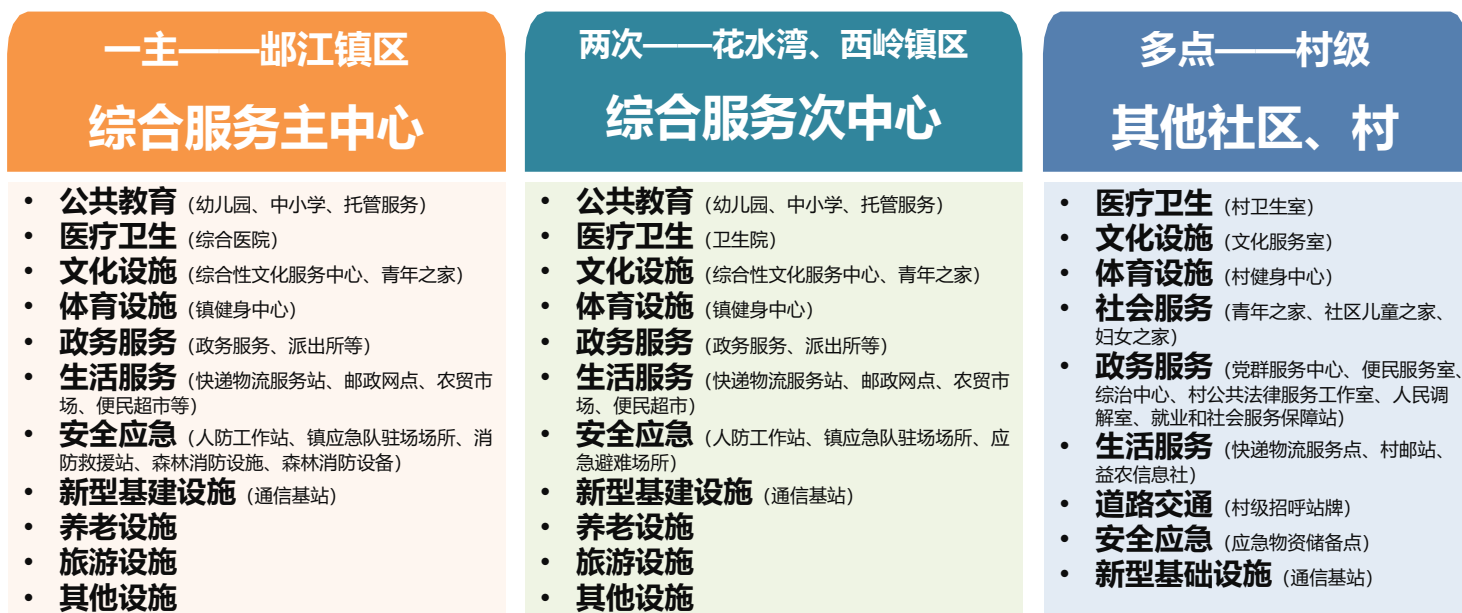
4.2 因地制宜的的公共服务体系

配置标准

《关于优化提升中心镇、其他镇、中心村、其他村公共服务设施和公共基础设施基本配套标准的指导意见（试行）》

规划体系

构建“一主两次多点”的高质量公共服务体系



4.3 安全韧性的基础设施体系

供水工程

建设满足高质量发展、高品质生活、高水平治理，全面体现新发展理念
的供水基础设施保障系统。规划自
来水覆盖率达100%。

排水工程

建设与工业、旅游发展相适宜、布
局合理、安全经济的排水系统。

供电工程

建设用地集约、布局合理、安全可
靠的电力系统。

燃气工程

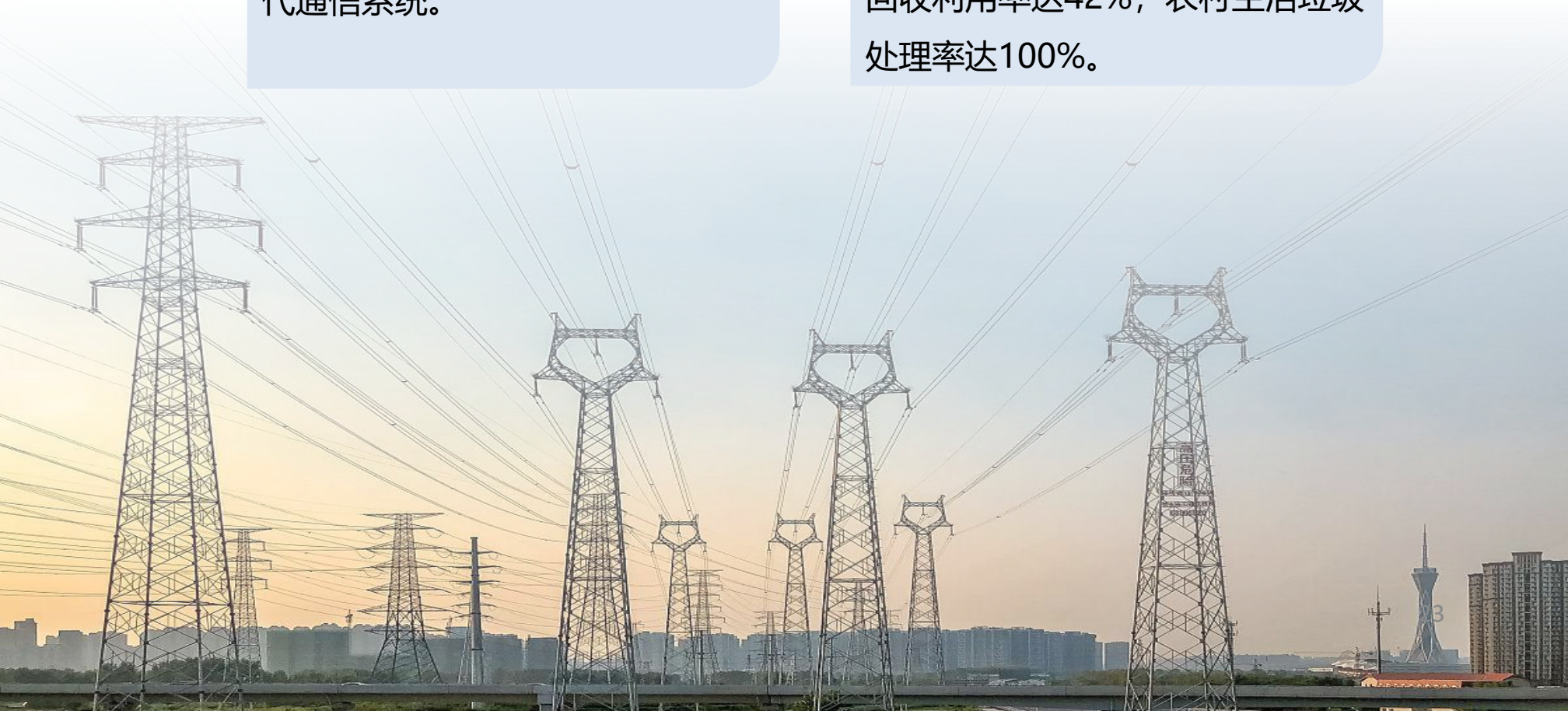
建设安全可靠、绿色低碳、高效共
享、规范标准的燃气系统。

通信工程

建设高速、移动、安全、泛在的新
代通信系统。

环卫工程

建设分类收集、统一转运、集中处
理的环卫系统。规划城镇生活垃圾
回收利用率达42%，农村生活垃圾
处理率达100%。



4.4 灵敏高效的防灾救援体系



加强区域防灾减灾联动

- **建立区域灾害评估体系。**

科学评估区域灾害风险，落实防灾安全底线，识别灾害种类，共画一张灾害风险评信图。全面落实区域灾害评估和预些体系建设，强化区域灾害防控能力建设。

- **共建灾害预警监测体系。**

建立统一指挥、统一管理的区域灾害预警监测机制，建设多灾种、多部门联合预些监测网络体系。

- **构建联合应急救援体系。**

按照区域灾害统一管理原则，合作构筑区域性联合应急收援体系，共建区域应急救援中心。



完善综合防灾减灾体系

- **提高城乡综合防灾能力。**

高标准建设城乡防灾减灾设施系统，推动企社会防灾减灾意识和能力的提升

- **完善防洪安全体系。**

按照上蓄、中疏、下排、适滞的原则，以流域为单元，究善整体防洪安全格局

- **提升地震灾害防御能力。**

加强对地震断裂带地区、重点防御区抗震防灾综合防御体系建设，构建具有良好防灾功能的城镇布局，强化重大基础设施抗震能力，推进应急救援及避难设施建设。

- **实施地质灾害工程治理及搬迁避让工程。**

对危害程度高、治理难度大的地质灾害隐患点实施搬迁；对直接威胁城镇、学校聚居点等人口密集区或重要设施安全，且难以实施搬迁避让的重大地质灾害隐患实施工程治理。

- **实现城乡消防布局全覆盖。**

构建城乡覆盖、立体布局的消防安全系统，均衡布局消防设施，基本实现城乡消防服务全覆盖。

- **提升人防工程建设水平。**

贯御平战结合方针，推动人防建设与城市建设相结合。

- **加强应急避难场所建设。**

结合广场、公园、学校、体育场馆等公共设施完善应急避难场所建设，人均面积不低于2m²。

- **完善应急救灾保障系统。**

以区域公路网、城市干道网为主通道，完善城市生命通道系统。

05

做优做强山区城镇

打造雪山下的公园城镇

城市空间结构

强化公共服务

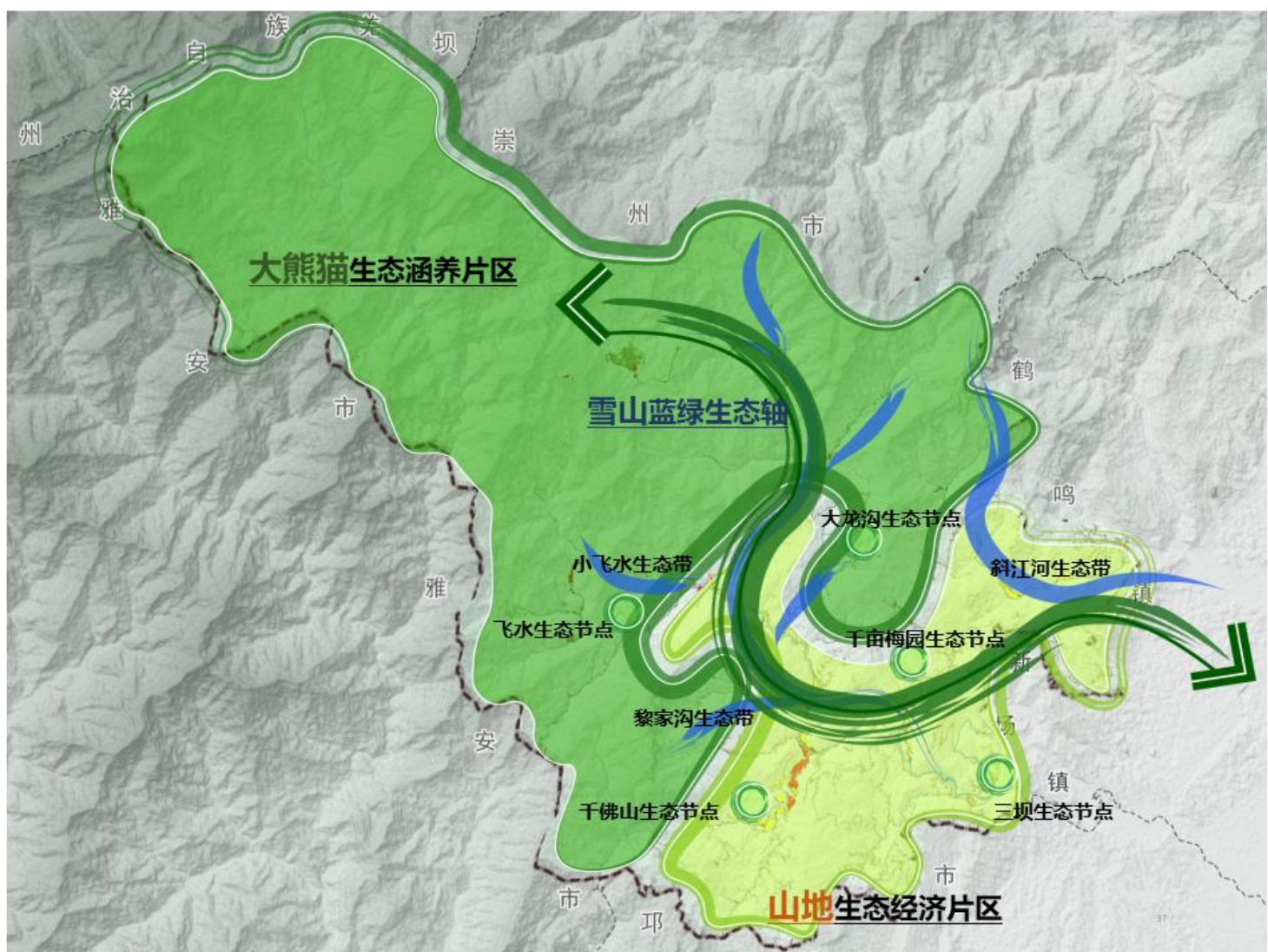
提升片区价值

营造公园场景

5.1 城市空间结构

一轴两片，多点多带

- “一轴”：以邛江河、大双路、鸳鸯池路为廊道，形成贯穿片区的雪山蓝绿生态轴；
- “两片”：以大熊猫国家公园为核心划定大熊猫生态涵养片区；以生态农业为基底形成山地生态经济片区；
- “多点多带”：以片区的生态节点、枝状水系形成生态节点与生态带。



片区空间结构图

5.2 强化公共服务

匹配人群类型



常住城镇人口



文化



教育



体育



医疗



旅游服务人口



文化



体育



医疗

全面提升片区公服

- 全面**统筹考虑**片区公服设施布局，**提质增效，突出特色**。
- 支撑旅游目的地建设，丰富**旅游服务设施体系**，提升文体设施，完善旅游服务。

文

提高品质突出特色



教

统筹考虑，提质增效
辐射片区服务人口



体

提升品质
突出山地、冰雪特色



医

完善体系、提升能级辐射
片区

老

保障公益型机构养老

5.3 提升片区价值

深挖核心价值，延展特色功能

- 深挖**雪山、温泉、生态**三大核心价值，健全片区产业功能，凸显公园城市价值。
- 延展**山地运动、康养避暑、水上运动、生态农旅**等功能，形成泛西岭一体化四季产品联动发展格局。

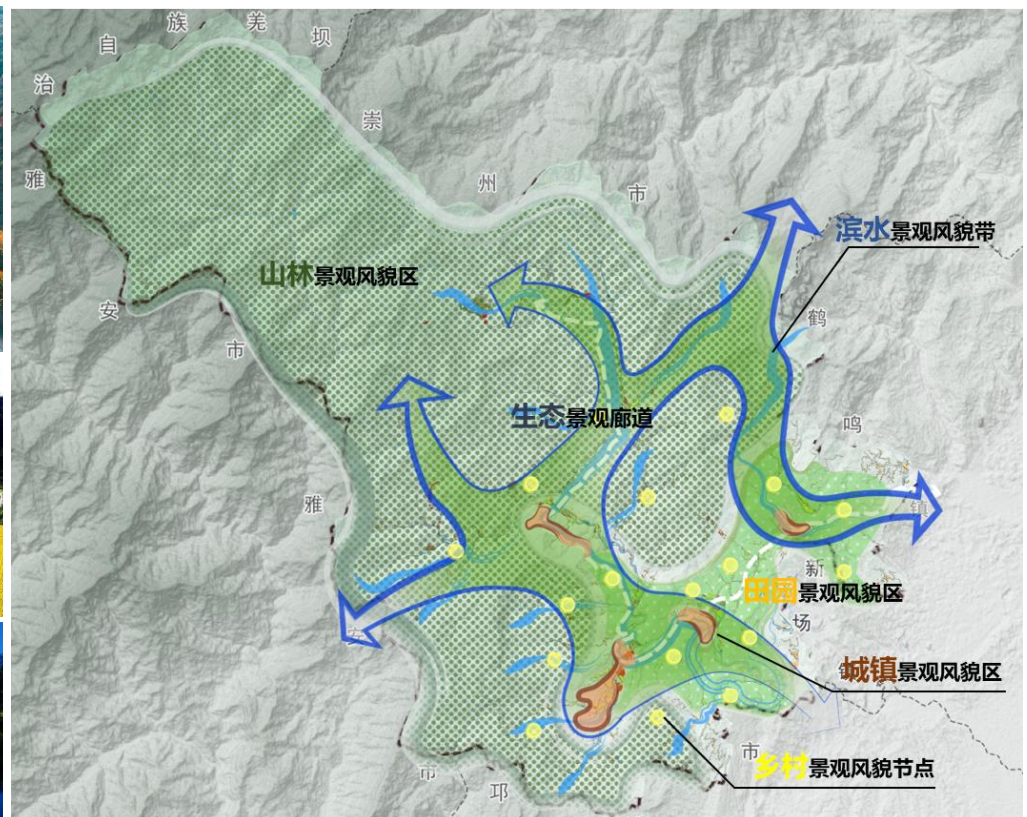


5.4 营造公园场景

一体化生态景观格局

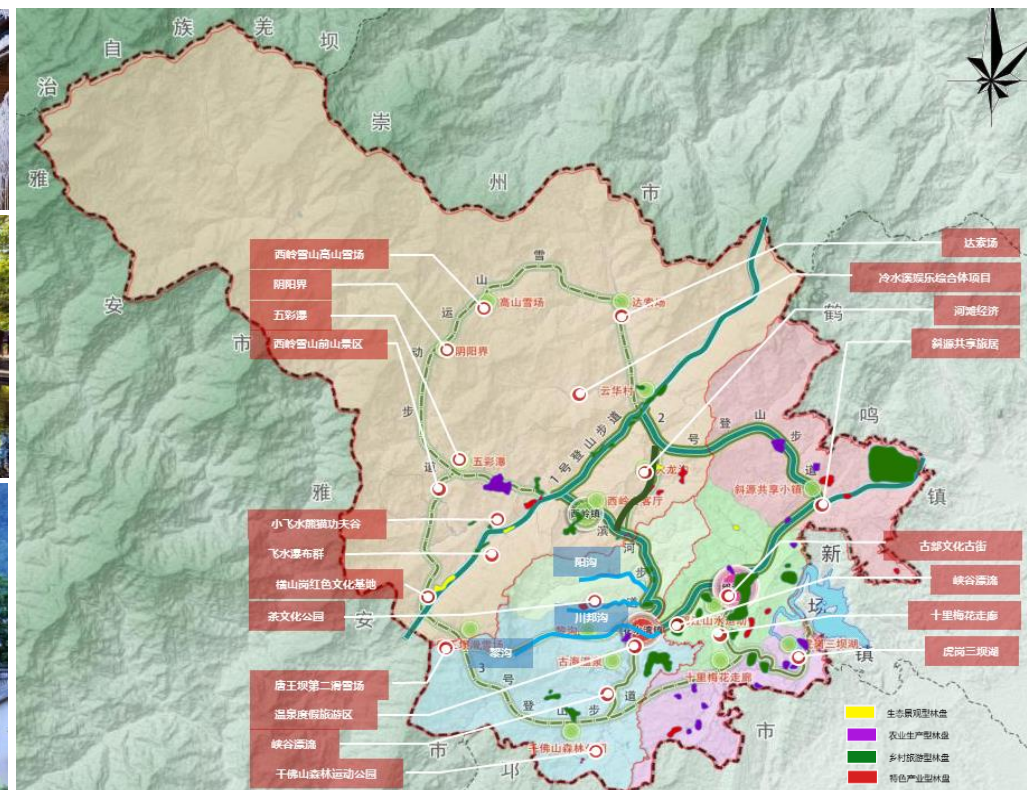
全域落实公园城市理念，打造“山、水、田、镇、村”一体化生态景观格局

- **山**：退耕还林，打造生态环境，彩林带；
- **水**：理水治水，加强污水处理，塑造滨水景观；
- **田**：农田整治，农业园区景观化，展现大美田园；
- **镇**：特色小镇，塑造差异风貌，创造旅游活力气氛；
- **村**：乡村林盘，宜居宜游，提升人居环境品质。



打造全域林盘公园

通过旅游公路+环形绿道系统+登山步道与全域景区融合，形成全域林盘公园。



06

完善实施机制， 保障空间规划落地实施

制定近期建设计划

6.1 制定近期实施计划

近期实施计划

根据国家省市重大项目布局，把握区域重大战略方针，发展基础设施，有序安排近期建设计划，确定近期建设项目规模、范围及布局，列举项目清单。按照民生优先、市政基础设施优先，衔接“十四五”规划，分类分级排定项目实施。

地区	项目类型	序号	项目名称	拟投资金额 (单位: 万元)	计划完工日期
邕江镇 近期项目	产业	1	花龙门花伴里项目	2000	2025
		2	云涛晓邻民宿项目	4000	2025
		3	六坪林盘建设项目	3000	2025
		4	静界民宿建设项目	1000	2025
		5	阡陌田园旅游综合项目	50000	2025
		6	太平社区九龙林盘建设项目	1500	2025
		7	斜源温德姆酒店项目	10000	2025
		8	大邑县道源中药材产业园区建设项目	1000	2025
	交通	9	邕江镇斜源街区旅游基础设施建设项目	1000	2025
		10	三元场产业道路	750	2025
		11	大双路	500	2025
		12	大双路孙家坡道路黑点整治项目	550	2025
		13	仟佰田园道路基础设施配套项目	800	2025
		14	斜源共享旅居景区绿道配套基础设施项目	780	2025
	市政	15	邕江镇农村巩固提升供水工程	800	2025
		16	邕江河生态修复项目	—	2025
		17	邕江镇防洪治理工程	2000	2025
		18	邕江镇雨污分流改造工程	3000	2025
		19	邕江镇2020年暴雨损毁道路修复项目	439	2025
		20	邕江场镇改造提升工程	1000	2025
花水湾 镇近期项目	产业	21	阿凯缇娅·星野雪山庄园酒店建设项目	5500	2025
		22	花水湾水云岛项目	3500	2025
		23	花溪美庐项目	3000	2025
		24	花水湾一涧民宿酒店	750	2025
		25	花水湾奕居酒店	850	2025
西岭镇 近期项目	产业	26	大坪头项目	1500	2025
		27	金明山庄	2300	2025
		28	云华储备地块项目	10000	2026
		29	西岭水寨项目	4000	2025
		30	天车坡林盘项目	1500	2025
		31	西岭会客厅	2200	2025
		32	云华溪谷	780	2025
	交通	33	云沙绿道	2500	2025